

Manual do Módulo de Coleta ColFile



Versão 1.0 - Janeiro/2006

[Informattec Ltda](#)

Índice

Instalando a chave de hardware	2
Incluindo uma Central PABX	3
Configurar	6
No STI Atenas	7
Programando transferências.....	8
No STI Web	9
Programando transferências.....	10
Alarmes	11

1 Introdução

Este manual visa fornecer todas as informações necessárias para configuração do Módulo de Coleta ColFile dos tarifadores STI Windows Atenas e STI Web SQL da Informatec Ltda.

O módulo de coleta na versão ColFile, é indicado quando os bilhetes vindos da central PABX estiverem sendo armazenados num arquivo, podendo este estar num drive na rede (desde que devidamente mapeado no PC onde está a instalação do módulo coleta), bastando apenas informar em [Configurar](#) o caminho desse arquivo de bilhetagem.

Por tratar-se de um módulo de coleta que apenas transfere e converte os arquivos de bilhetes (não armazena), estejam estes onde estiverem, ele deve "trabalhar" em conjunto com outros aplicativos responsáveis por apenas armazenar os bilhetes e transformá-los em arquivos texto (ColTXT.exe, ColTelnet.exe e ColSocket.exe).

Por exemplo: Assim que uma ligação é completada por um dos seus ramais, o PABX irá enviar, através da saída de bilhetagem serial ou via rede de dados, a informação dessa ligação para um dos aplicativos. Oportunamente, essa informação será transferida automaticamente para o micro computador onde está instalado o *módulo de coleta* (ColFile.exe), para ser tarifada (conversão) e ficar disponível para gerar relatórios.

1.1 Instalando a chave de hardware

O módulo de coleta possui um dispositivo de segurança denominado chave de hardware. Deve ser ligado na porta paralela (saída para impressora) do micro computador onde o mesmo esteja instalado.

Se conectar a chave na porta paralela e caso seja utilizada uma impressora no mesmo micro, deve-se ligar o cabo da impressora na chave de hardware, que por sua vez deverá ser ligada à porta paralela.

Se esta chave de hardware não estiver conectada corretamente, o sistema não irá coletar as ligações enviadas pelo PABX, identificando o sistema como uma versão para demonstração.

CHAVE p/ PORTA USB



CHAVE p/ PORTA PARALELA


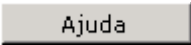


1.2 Incluindo uma Central PABX

Antes de configurarmos o módulo de coleta, é necessário configurar o módulo gerenciador, no menu **Central**, do tarifador. É preciso fornecer ao sistema várias informações, entre elas:

- Tipo de aplicação (Condomínio, Empresa ou Hotel)
- Cidade onde a central PABX está instalada;
- O modelo do PABX;
- Tipo de coleta - *Coleta via arquivo texto* ou *Coletor ColFile*

Quaisquer dúvidas sobre o correto preenchimento, leia o manual do seu tarifador

acessando através dos botões  no STI Atenas ou  no STI Web.

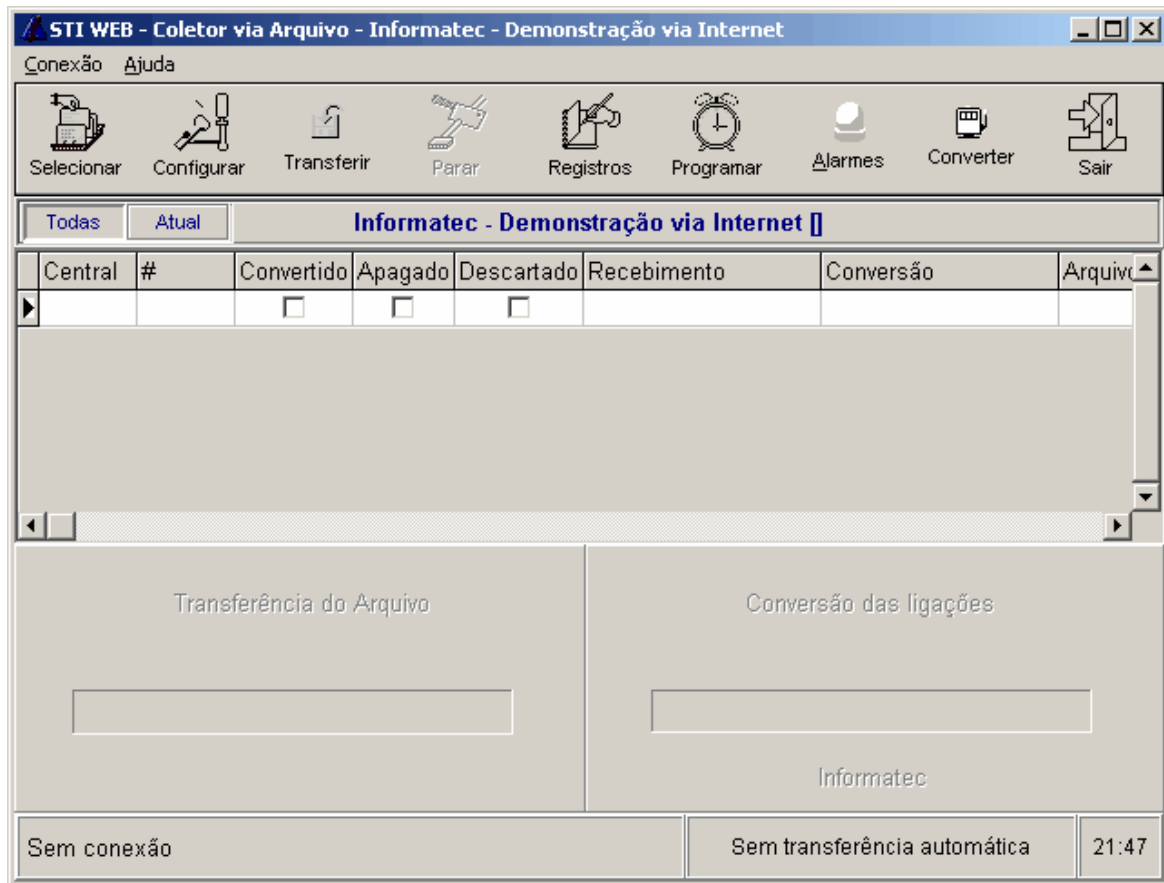
2 Módulo de Coleta

Feita as configurações dos tópicos anteriores, precisamos ativar o Módulo de Coleta para que as ligações passem a ser transferidas e convertidas.

O módulo de coleta de ligações pode ser ativado de duas maneiras:

- Clique no ícone *Comunicação* que foi criado na área de trabalho do Windows quando o sistema foi instalado, ou;
- Clique em *Ether.exe*, no diretório do tarifador - STIAtenas ou STIWeb/Coletor - pelo Windows Explorer.

A tela principal deste módulo é mostrada a seguir:



Na parte superior da tela estão os ícones de acesso às opções do sistema, descritas logo abaixo:



Selecionar: Clique neste botão para selecionar a central que será transferido os bilhetes.

Configurar: Clique neste botão para configurar o caminho onde estão sendo armazenados os bilhetes.

Transferir: Clique para iniciar a transferência para o micro computador do arquivo de bilhetagens armazenado pelo PABX.

Parar: Clique neste botão se desejar interromper a transferência das bilhetagens para o micro computador.

Registros: Clique neste botão para obter um relatório das possíveis falhas que podem ter ocorrido nas tentativas de transferência de bilhetes.

Programar: Clique neste botão para programar as transferências automáticas de bilhetagem.

Converter: Clique neste botão para converter arquivos de bilhetagem que ainda não foram lidos e tarifados.

Sair: Clique para fechar o Módulo de Coleta.



Esta opção permite a configuração de [alarmes](#) e só está disponível para o tarifador STI Web.

Em seguida, pode ser visualizado um painel contendo o histórico das transferências e conversões de bilhetes da central selecionada, cujo nome pode ser visualizado na parte superior deste painel:

- ✓ Clicando na pasta *Atual*, serão visualizadas apenas as transferências da central atualmente selecionada;
- ✓ Clicando na pasta *Todas*, as transferências e conversões de todas as centrais serão mostradas;

Todas		Atual		Informattec - Demonstração via Internet []				
Central	#	Convertido	Apagado	Descartado	Recebimento	Conversão	Arquivo	
		<input type="checkbox"/>	<input type="checkbox"/>	<input type="checkbox"/>				

Logo abaixo podem ser visualizados 2 painéis: o de recepção de bilhetagem e o de conversão e tarifação de bilhetes.

O painel à esquerda serve para mostrar o andamento de uma transferência de bilhetagem. A qualquer momento pode-se clicar no botão *Parar* e abortar a transferência. Neste caso, as ligações transferidas até aquele momento serão descartadas, porém mantidas intactas no coletor, para posterior transferência.

No lado direito está o painel que mostra a progressão de uma conversão do arquivo de bilhetagem. Esta conversão é ativada automaticamente, quando a transferência da bilhetagem for completada e conseqüentemente os bilhetes apagados do PABX.

<p>Transferência do Arquivo</p> <p>Taxa:0</p> <div style="border: 1px solid black; height: 20px; width: 100%;"></div> <p>Bytes transferidos:0</p>	<p>Conversão das ligações</p> <div style="border: 1px solid black; padding: 5px;"> </div> <p>NEC IMS-IMG /ANI</p>
---	---

Finalmente, no rodapé da tela localiza-se a barra de mensagens do sistema e a data da próxima transferência, se for previamente programada.

Sem conexão	Prox.Transferência em 04/02 22:48	22:20
-------------	-----------------------------------	-------

2.1 Configurar



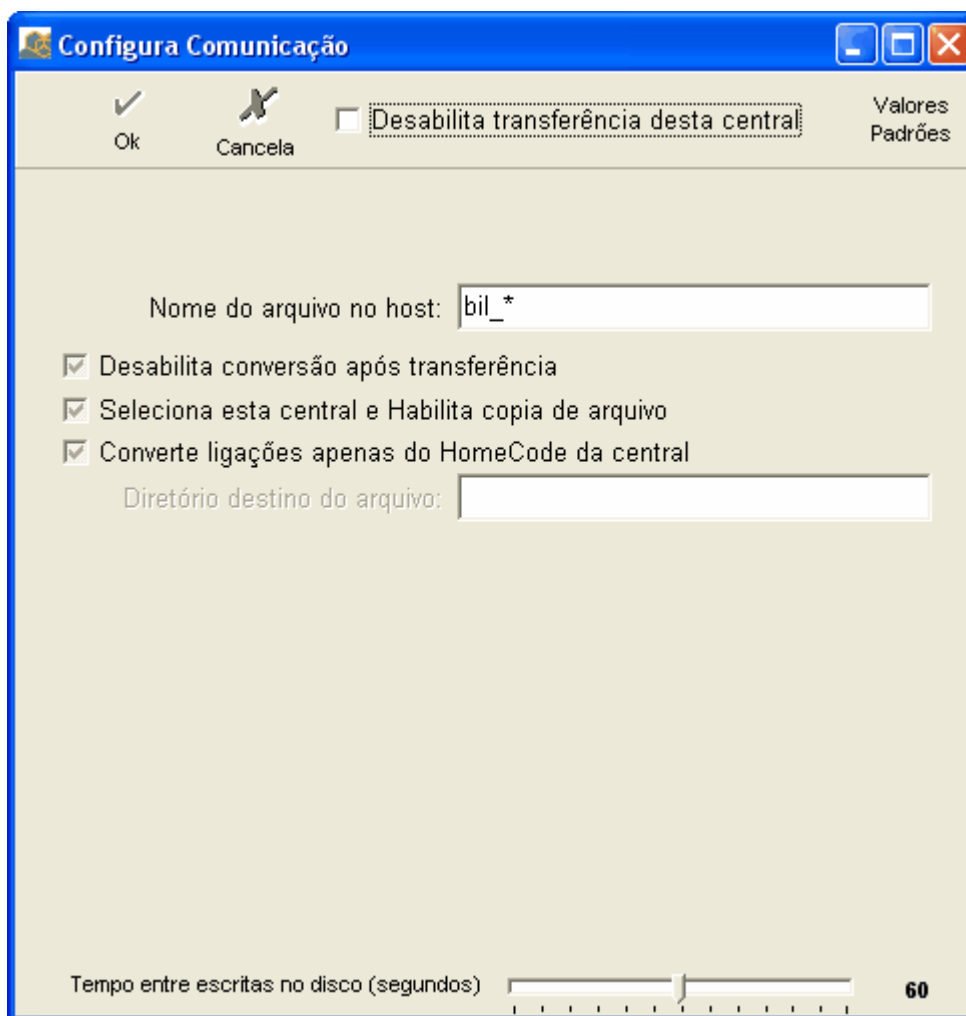
Na barra de ferramentas da tela principal do módulo de coleta, clique no botão *Configurar*, e surgirá a janela de *Configuração*, onde serão fornecidos os parâmetros para conexão do coletor ColFile a partir do PC de coleta.

Acesse a página correspondente, de acordo com a versão do tarifador:

[Configuração no STI Atenas](#)

[Configuração no STI Web](#)

2.1.1 No STI Atenas



- **Desabilita transferência deste coletor:** destina-se a casos bem específicos, onde a execução desta função não caberá ao módulo de coleta, ou ainda, quando há a necessidade de bloquear a transferência dos bilhetes temporariamente.
- **Nome do arquivo no host:** informe o caminho onde estão sendo armazenados os bilhetes vindos da central PABX para serem convertidos.
- **Desabilita conversão após transferência:** para quando ocorrer a necessidade de bloquear a função de conversão dos bilhetes após a transferência dos mesmos. Nesse caso, a conversão



de bilhetes deverá ser realizada de forma manual selecionando o botão **Converter** disponível da tela principal deste módulo de coleta.

- **Seleciona esta central e habilita copia de arquivo:** o sistema fará uma cópia extra dos arquivos de bilhetes transferidos.

Diretório destino do arquivo: Indique o caminho/diretório destino da cópia extra desses bilhetes.

- **Converte ligações apenas do Homecode da central:** Trata-se de um código de identificação da central (verifique se sua central está habilitada para o uso do Home Code). Esta opção solicita que apenas as ligações cujo homecode seja igual ao desta central sejam convertidos para a mesma. A informação do homecode de cada central deverá ser informado no Módulo Gerenciador, em *Cadastrros -> Centrais* na aba *Coleta de bilhetes*.
- **Tempo entre escritas no disco (segundos):** refere-se a conversão de bilhetes e ao uso de NoBreak em micros que estão sujeitos a quedas abruptas de tensão.
 - . Sem NoBreak: opte por **1**
 - . Com NoBreak: opte por **60**

Veja também:

[Programando transferências no STI Atenas](#)

2.1.1.1 Programando transferências

Para que não haja risco de perder ligações, as transferências dos bilhetes devem ser feitas periodicamente. O módulo de coleta ColFile permite que este procedimento seja



automatizado. Para tanto, clique no botão **Programar**, quando a seguinte tela será visualizada:

A imagem mostra uma janela de software intitulada "Configura transferência automática". No topo, há ícones de "Ok" (com uma marca de seleção) e "Cancela" (com um cursor). Abaixo, há três opções de configuração, todas com caixas de seleção marcadas:

- Diariamente às: 8 h 0 m
- Diariamente às: 18 h 0 m
- Periódico: em intervalos de : 2 h 0 m

- Você pode optar por fazer a programação da transferência automática de duas maneiras:
- ✓ Em até 2 horários diferentes todos os dias, clicando-se na opção *Diariamente*, e/ou;
 - ✓ Em intervalos regulares de tempo, selecionando a opção *Periódico*.

No exemplo acima, a transferência automática será realizada de 2 em 2 horas, apenas na faixa de horário das 8 h às 18 h.

Veja também:

Configurar (No STIAtenas)

2.1.2 No STI Web

Configura Comunicação

Ok Cancela Desabilita transferência desta central Valores Padrões

Nome do arquivo no host:

Copia bilhete após conversão (nome do arquivo precedido por _)

Utilizar serviço de Bulk Insert para inserir ligações

Caminho no micro do SQL Server onde colocar os arquivos de Bulk Insert:

Tempo entre escritas no disco (segundos) 60

Liberar este coletor para buscar em outras centrais com coleta ColFile

- **Nome do arquivo no host** : informe o caminho onde estão sendo armazenados os bilhetes vindos da central PABX para serem convertidos.
- **Desabilita transferência deste coletor**: destina-se a casos bem específicos, onde a execução desta função não caberá ao módulo de coleta, ou ainda, quando há a necessidade de bloquear a transferência dos bilhetes temporariamente.
- **Copia bilhete após conversão**: o sistema manterá em backup os arquivos de bilhetes.
- **Utilizar serviço de Bulk Insert para inserir ligações** : Ativa a utilização do Bulk Insert. O Bulk Insert é uma facilidade do SQL Server 2000 que consiste na inserção de ligações no banco

através de um módulo centralizado, melhorando o desempenho geral do sistema. A seleção desta opção valerá para todas as centrais cadastradas no sistema.

Caminho no micro do SQL Server onde colocar os arquivos de Bulk Insert: Indique o caminho/diretório destino das ligações a serem inseridas.

- **Liberar este coletor para buscar em outras centrais com coleta ColFile:** A princípio, o módulo de coleta buscará as ligações apenas das centrais cadastradas no próprio PC de coleta em que este estiver instalado. Ao selecionar esta opção, o módulo de coleta buscará ligações nos coletores de todas as centrais PABX que utilizem ColFile, em todas as máquinas responsáveis pelas diversas coletas (quando há este tipo de instalação). Vale ressaltar que, uma vez selecionada esta opção para pelo menos uma central PABX, valerá para todas centrais cadastradas no sistema.
- **Tempo entre escritas no disco (segundos):** refere-se a conversão de bilhetes e ao uso de NoBreak em micros que estão sujeitos a quedas abruptas de tensão.
 - . Sem NoBreak: opte por **1**
 - . Com NoBreak: opte por **60**


Veja também:

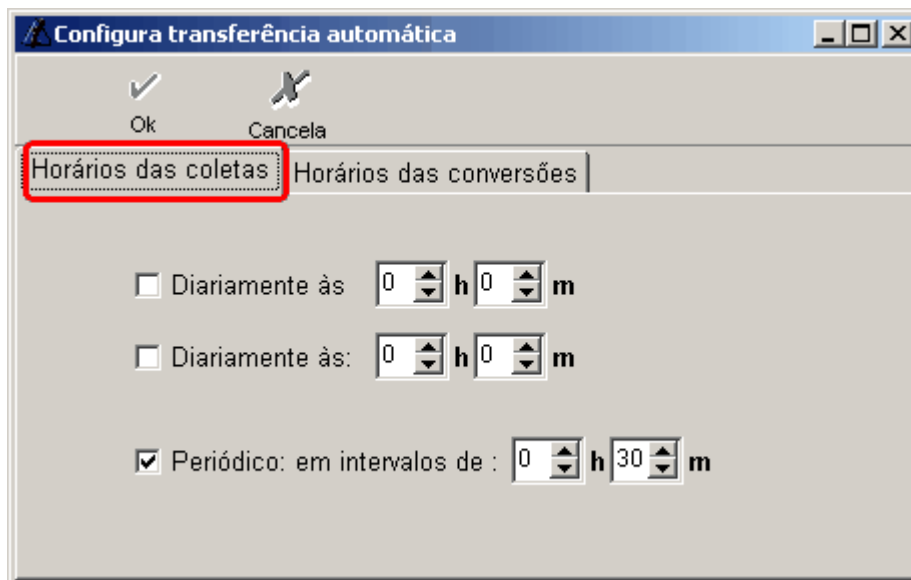
[Programando transferência/conversão](#)

2.1.2.1 Programando transferências

Para que não haja risco de perder ligações, as transferências dos bilhetes devem ser feitas periodicamente. O Módulo de Coleta ColFile permite que este procedimento seja



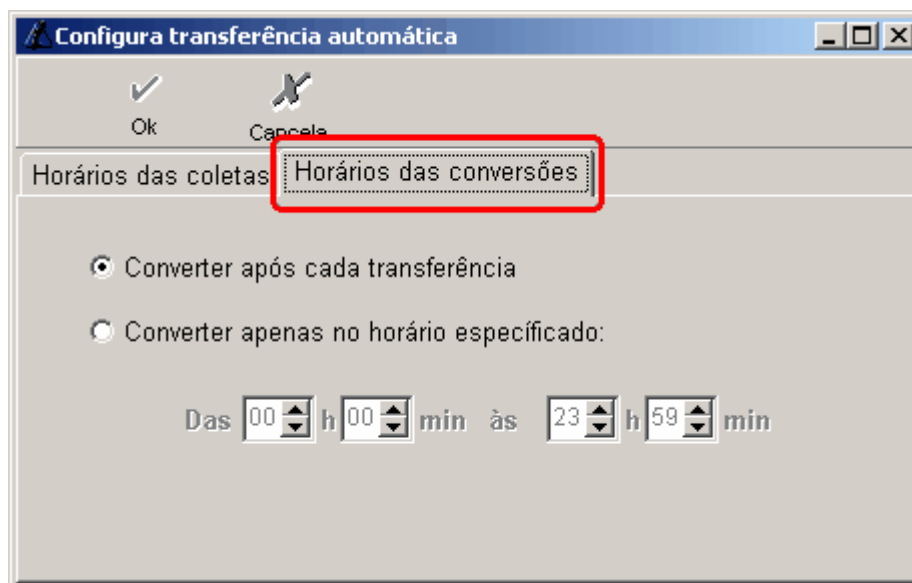
automatizado. Para tanto, clique no botão , quando a seguinte tela será visualizada:



Você pode optar por fazer a programação da transferência automática de duas maneiras:

- ✓ Em até 2 horários diferentes todos os dias, clicando-se na opção *Diariamente*, e/ou;
- ✓ Em intervalos regulares de tempo, selecionando a opção *Periódico*.

No exemplo acima, a transferência automática será realizada a cada 30 min.



- **Converter após cada transferência:** esta opção é a mais indicada, pois, logo após cada transferência de bilhetes, haverá a conversão dos mesmos.
- **Converter apenas no horário especificado:** Se não for de seu interesse que as conversões sejam realizadas logo após a transferência de bilhetagem, então poderá ser configurado um horário para que elas sejam feitas automaticamente. Neste caso, indique o período em que elas serão realizadas.


Veja também:

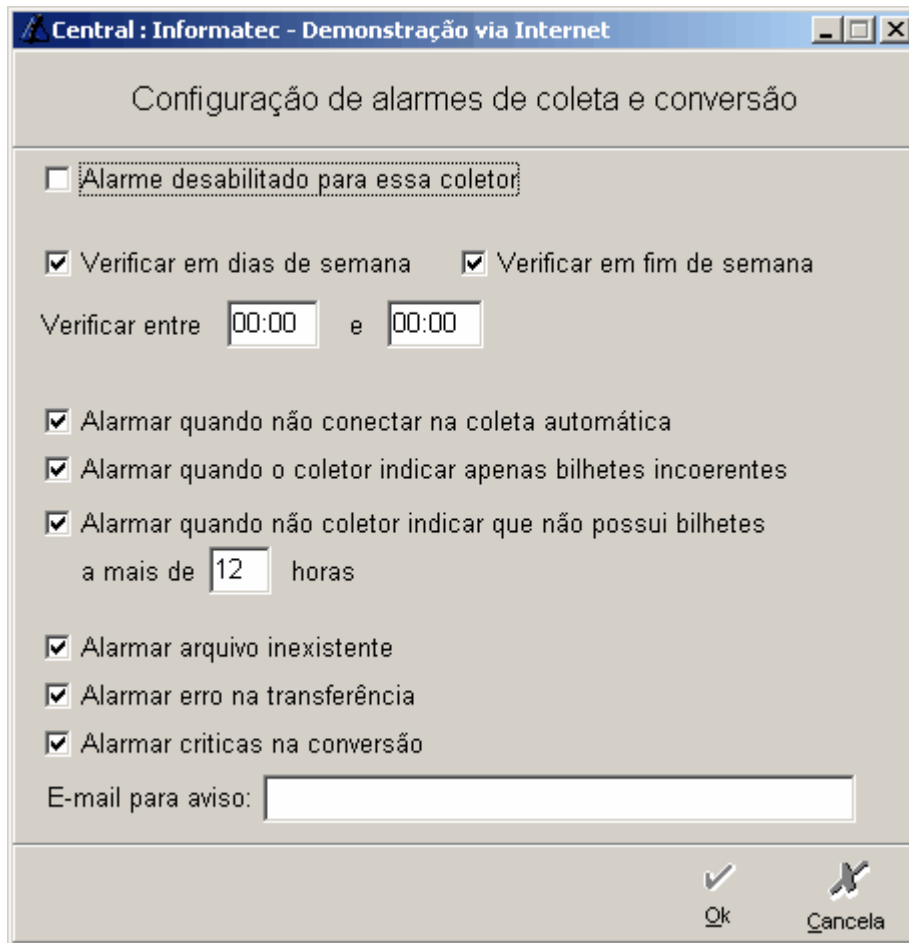
[Configurar \(No STIWeb\)](#)

2.1.2.2 Alarmes

Importante: Esta opção só estará disponível para a versão do tarifador STI Web SQL.

A configuração da utilização de alarmes deve ser feita através da barra de menu,

selecionando o botão , onde acessaremos a tela a seguir:



- **Alarme desabilitado para esse coletor:** selecione esta opção se não houver interesse em utilizar o alarme para esta central PABX.

Primeiramente, defina quais os dias e horários o alarme fará o controle de coleta e conversão: dias de semana e/ou fim de semana.

- **Alarmar quando não conectar na coleta automática:** ocorre quando o módulo de coleta não conectou nos horários definidos na aba Programar.
- **Alarmar quando o coletor indicar apenas bilhetes incoerentes:** só irá alarmar quando TODOS os bilhetes de um mesmo Bilheta transferido não forem convertidos. Se apenas alguns bilhetes estiverem incoerentes, o módulo de coleta setará o Bilheta como "*convertido*" na tela principal, nesse caso, é interessante acompanhar as ocorrências detectadas pelo sistema no módulo gerenciador do STI Web, através da opção do menu *Manutenção -> Monitor de alarmes dos coletores*;
- **Alarmar quando o coletor indicar que não possui bilhetes a mais de "X" horas:** o sistema usará como base as diversas conexões realizadas nos horários pré-definidos ao coletor sem que houvesse transferência de bilhetes;
- **Alarmar arquivo inexistente:** ocorre quando a conexão entre o coletor físico e a central não está funcionando adequadamente, ou a central não está enviando bilhetes ao coletor.
- **Alarmar erro na transferência:** ocorre quando há queda de rede, ou o PC de coleta não

consegue conectar ao coletor.

- **Alarmar críticas na conversão:** Houve problema na conversão. Indica erro no modelo de PABX selecionado (formato de bilhete), baud rate incorreto, caractere de sincronismo, etc. É interessante acompanhar as ocorrências detectadas pelo sistema no módulo gerenciador do STI Web, através da opção do menu *Manutenção* -> *Monitor de alarmes dos coletores*.
- **E-mail para aviso:** indique aqui o e-mail do responsável que deve ser avisado quando o alarme gerar alguma das ocorrências acima.

Para salvar as configurações, clique no botão *OK*.