



UPGRADE

STI Windows 1.x

para

STI Windows 2000 2.x

Mai/2006

1 Introdução

Este documento destina-se a informar os procedimentos necessários para realização de Upgrade dos tarifadores Informatec. Pressupomos que o responsável pela realização do Upgrade possua bons conhecimentos dos sistemas operacionais Microsoft. Se não se sentir confortável com as instruções e termos utilizados nesse manual, recomendamos solicitar auxílio para essa instalação, ou contratá-la para execução de um especialista da Informatec (vendas@informatec-sp.com.br).

O upgrade mantém as mesmas características originais do produto, e pode ou não acrescentar novas funcionalidades (dependendo da versão do tarifador em que fará o upgrade), porém a principal vantagem é a conversão do banco de dados para um banco mais robusto, isto é, numa versão mais atualizada.

É possível realizar o upgrade do tarifador STI Windows (produto descontinuado) para STI Windows 2000 baixando os arquivos necessários diretamente da Internet, no site da Informatec. Será necessário ter uma contra-senha para efetivamente instalar o upgrade. A contra-senha deve ser obtida diretamente com a Informatec, via telefone (11) 3868.6700 opção 4.

1.1 STI Windows 1.8 para STI Windows 2000

Importante: Antes de executar os procedimentos descritos a seguir, certifique-se de que o sistema esteja funcionando adequadamente. Verifique se o módulo de coleta está transferindo e convertendo bilhetes; no módulo gerenciador se está gerando relatórios, e se é possível incluir/editar itens dos cadastros.

Faça um backup (cópia de segurança) da pasta onde está instalado o tarifador, normalmente C:\StiWin.

1- Acesse o site da Informatec: www.informatec-sp.com. Selecione a opção **SERVIÇOS** e em seguida o link **upgrade**:

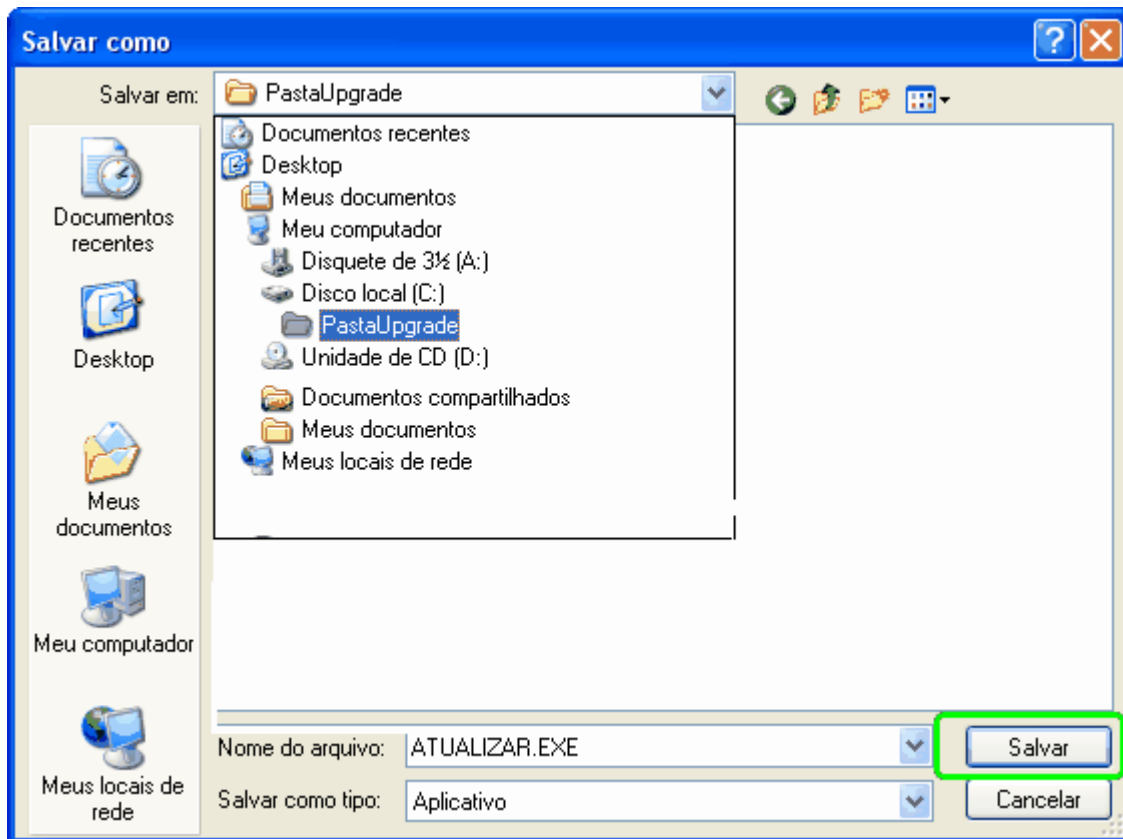
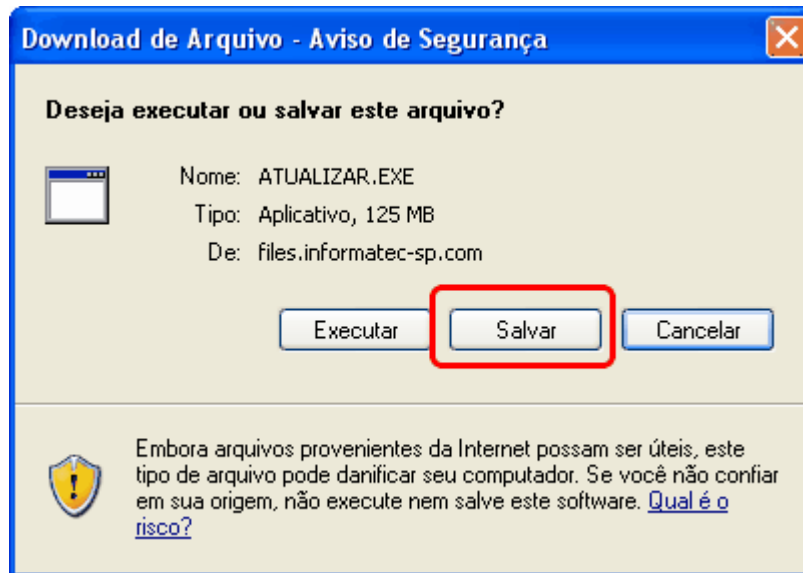


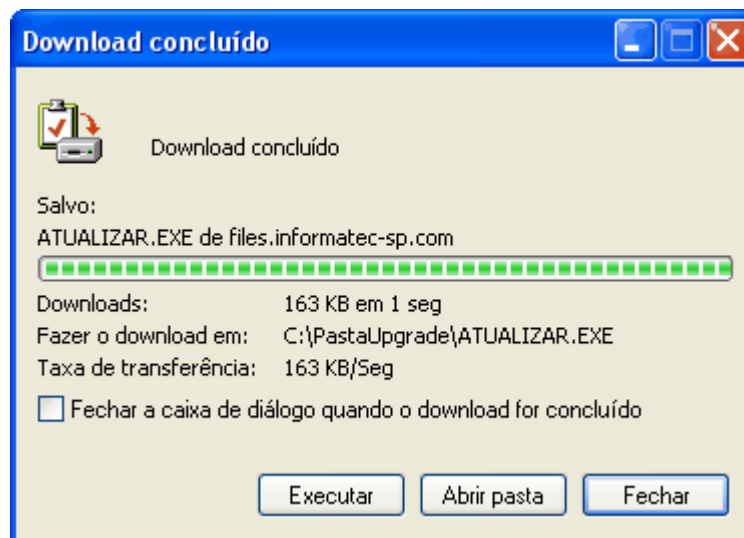
The screenshot shows the Informatec website's 'SERVIÇOS' page. The navigation menu at the top includes 'INSTITUCIONAL', 'PRODUTOS', 'SERVIÇOS' (highlighted with a red box), 'BIBLIOTECA', 'ÁREA DE TESTE', 'DOWNLOADS', and 'FA'. The main content area features the Informatec logo and a vertical 'SERVIÇOS' label on the left. Two main sections are visible: 'ATUALIZAÇÃO' and 'UPGRADE'. The 'UPGRADE' section contains the text: 'O upgrade se faz necessário quando há um TARIFADOR com modelo novo sendo comercializado. Atualmente, descontinuamos a versão STI Windows 2000 e estamos comercializando o STI Windows Atenas.' The word 'upgrade' is circled in red. A 'LEIA MAIS' link with a downward arrow is located at the bottom right of each section.

2- Escolha a opção de upgrade que deseja fazer, de acordo com a versão instalada:

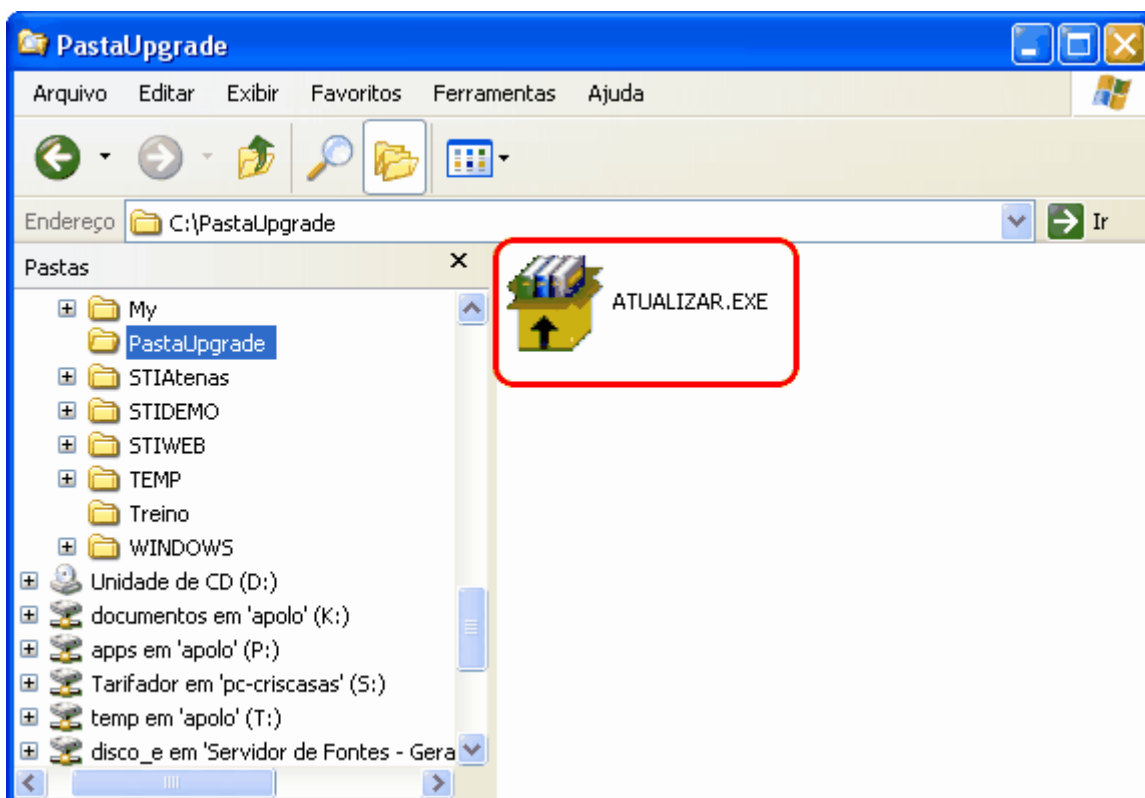
- STI Windows DIAL-UP para STI Windows 2000 DIAL-UP
- STI Windows INTERNET para STI Windows 2000 INTERNET
- STI Windows ON LINE para STI Windows 2000 ON LINE

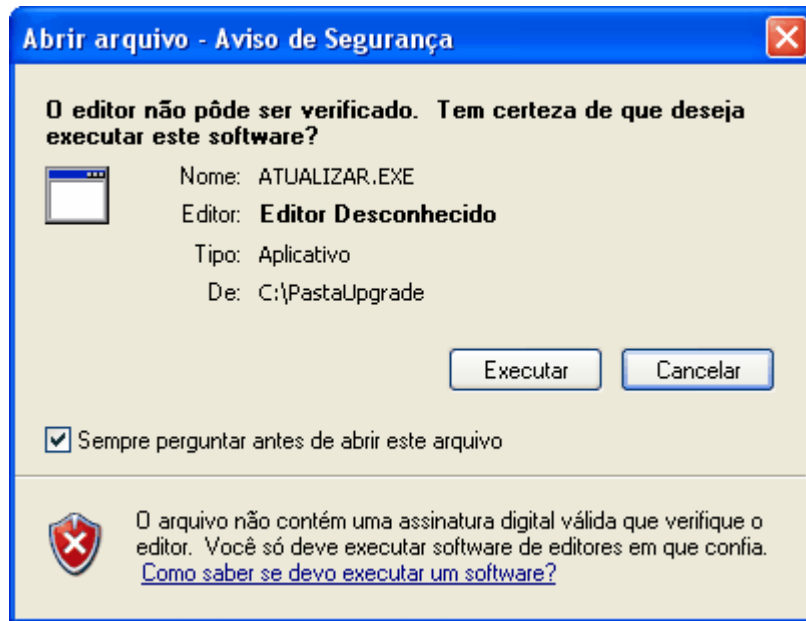
3- Nesse momento surgirá a tela abaixo indicando o arquivo **ATUALIZAR.EXE**. Clique em salvar. Para facilitar a posterior localização do aplicativo que será instalado, crie uma nova pasta (no exemplo criamos a pasta **PastaUpgrade**). Salve-o nesta nova pasta.



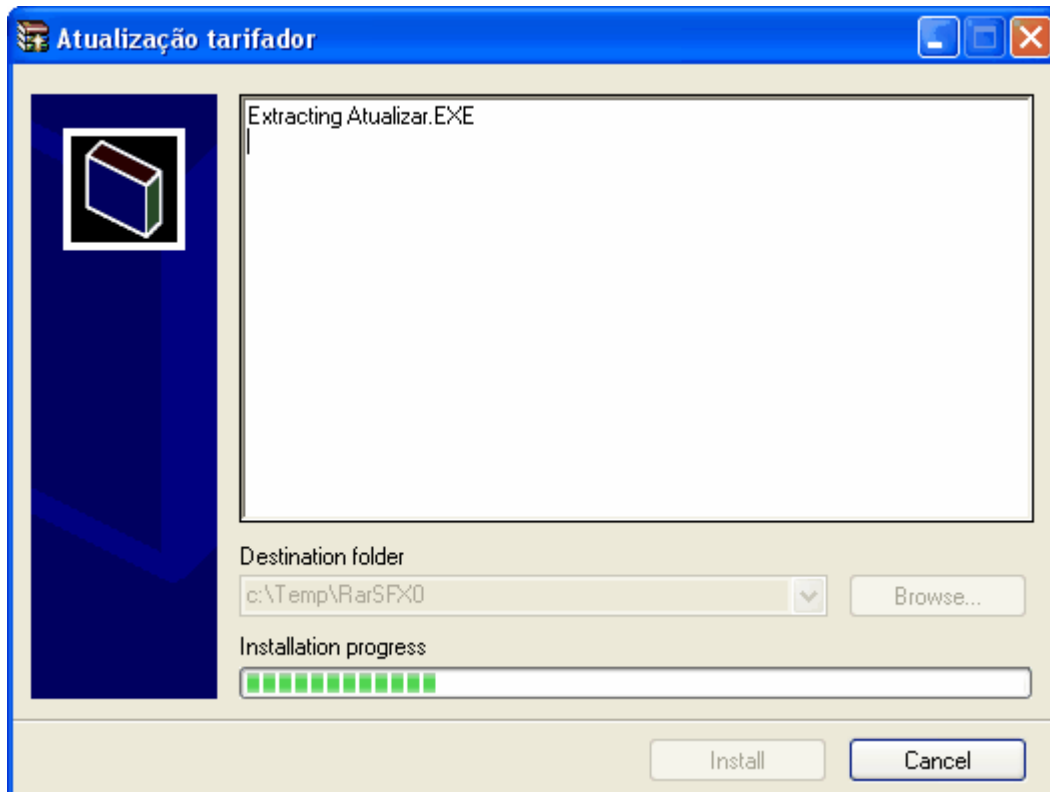


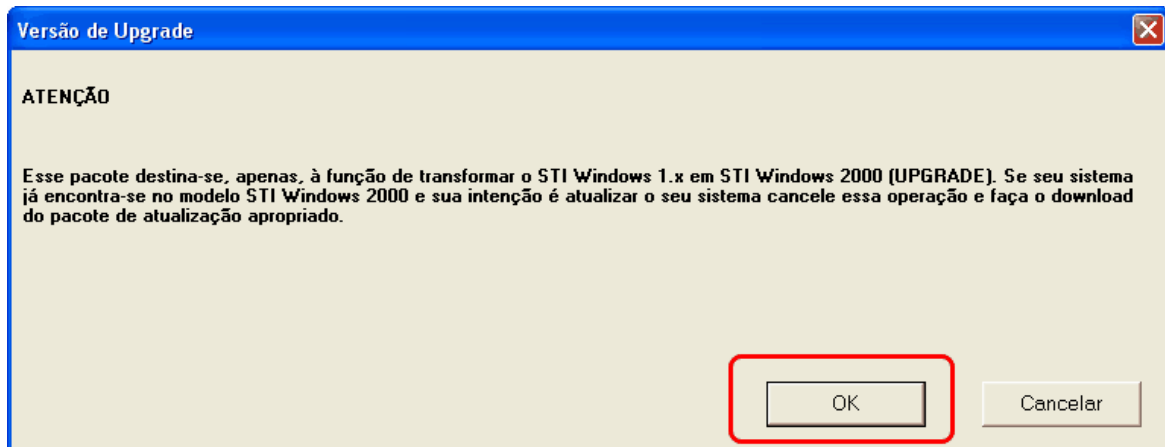
4- Na pasta recém-criada (no exemplo C:\PastaUpgrade) execute o **ATUALIZAR.EXE**.





Clique no botão *Executar*





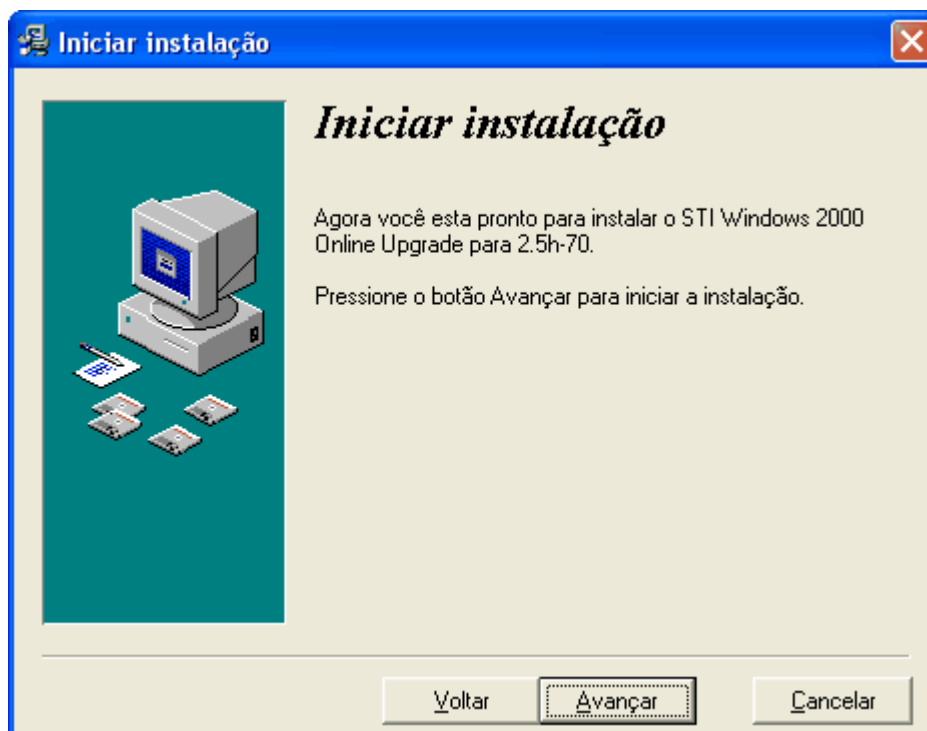
Clique no botão OK.



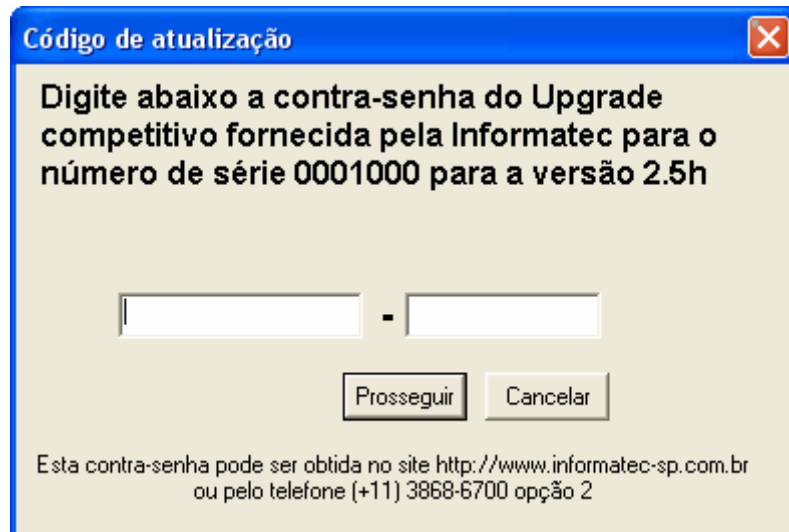
Clique no botão Avançar.



Verifique o drive onde será instalado do STI 2000 (na tela C:\), podendo ser alterado. Clique no botão *Avançar* novamente.

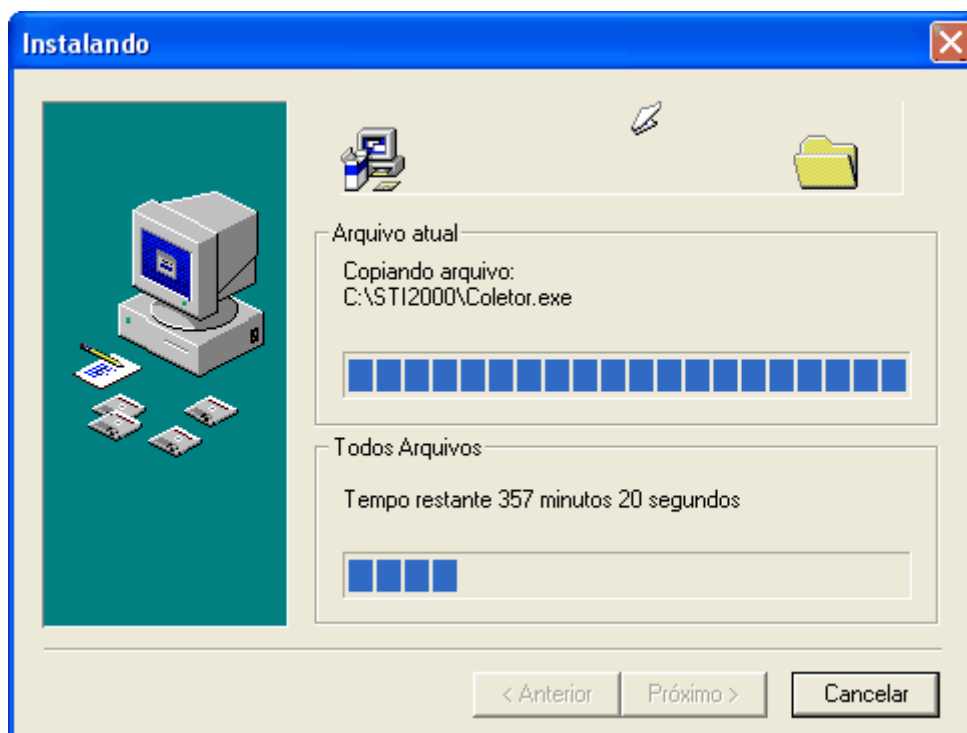


Clique no botão *Avançar* novamente.



Digite a contra-senha fornecida pela Informatec. Clique no botão *Prosseguir*.

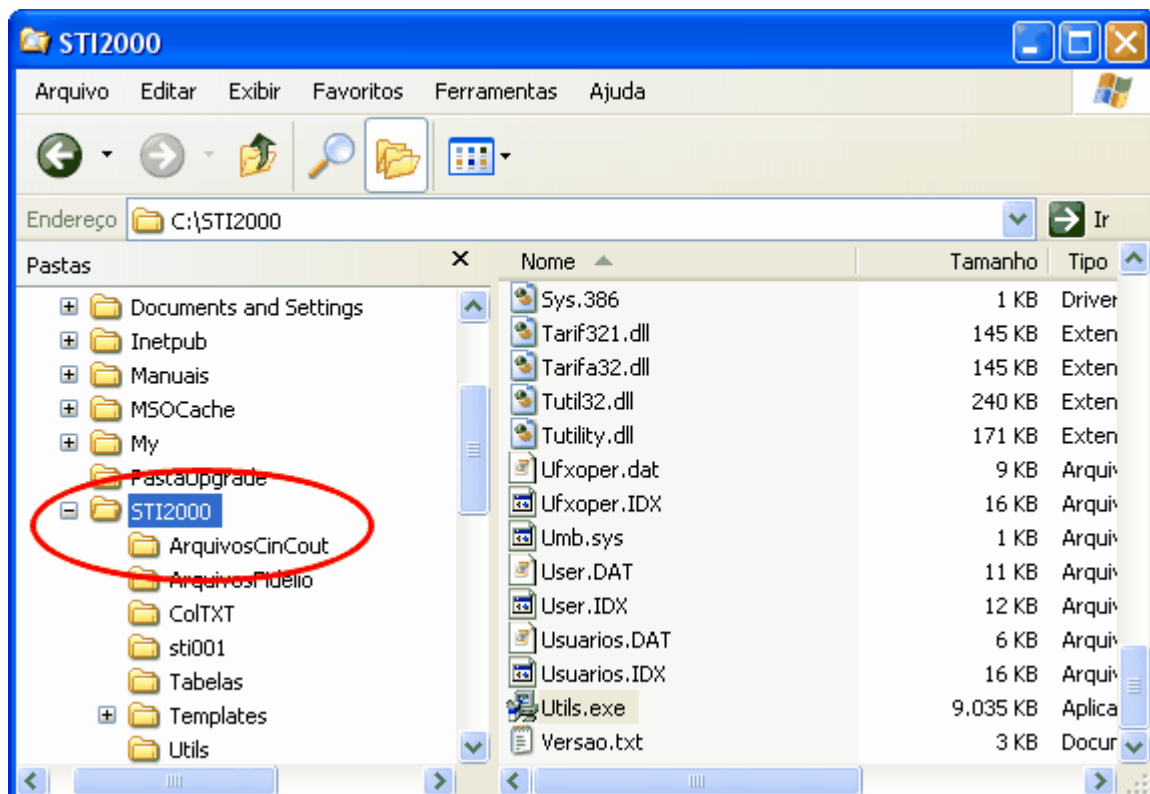
Importante: O fornecimento de contra-senha para upgrade da versão STI Windows para STI Windows 2000 somente é possível através do telefone **(11) 3868-6700 opção 4**, portanto, não sendo fornecido no site da Informatec.





Clique no botão *Concluir*.

5- Confirme a criação do diretório STI2000 pelo Windows Explorer.

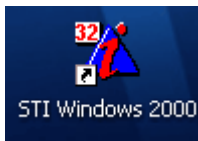


6- Antes de passarmos para o próximo passo, certifique-se de que ambas instalações estão

funcionando adequadamente:

- a) Gere um relatório no STI Windows. Se estiver Ok, passe para o item b;
- b) Inclua a(s) central(is) no STI Windows 2000: acesse o módulo gerenciador, selecione o menu *Central -> Nova* (utilize os dados da instalação do STI Windows).

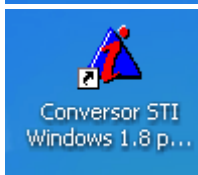
7- Observe no desktop que foi incluído alguns ícones de acesso, são eles:



Módulo Gerenciador

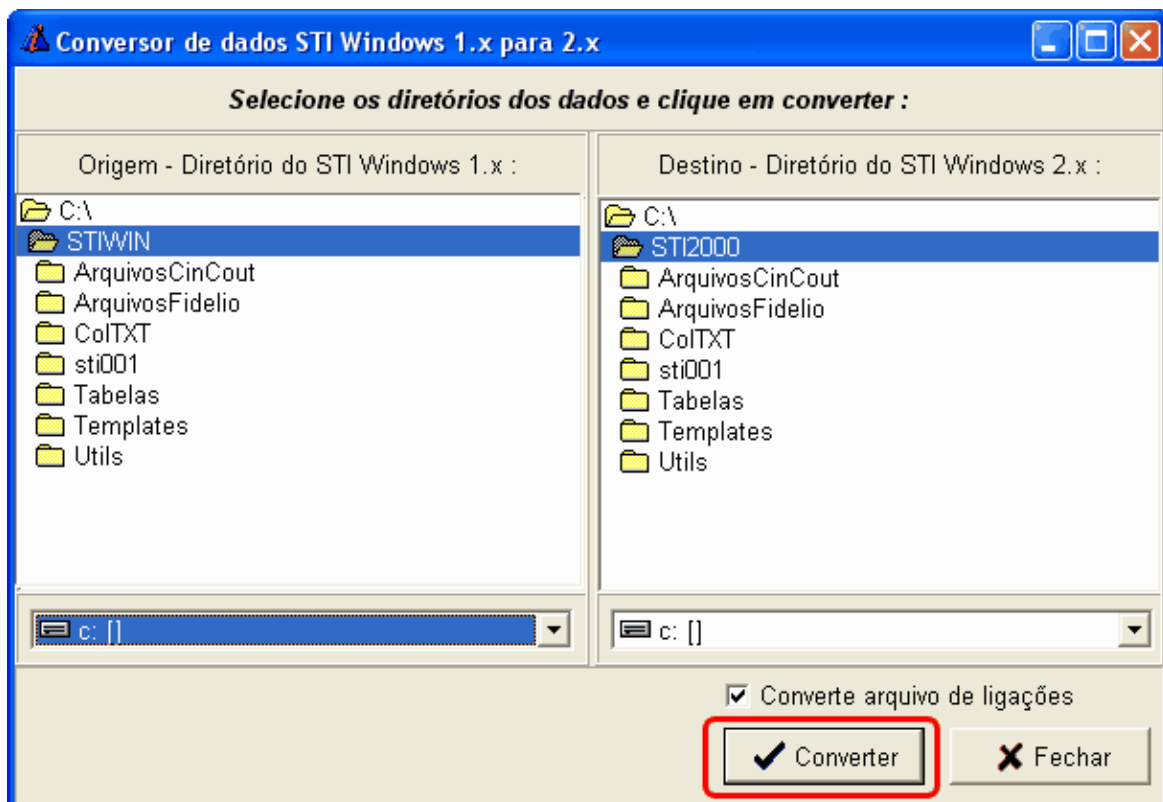


Módulo de Coleta



possibilita a conversão do banco de dados da antiga versão para a nova . Neste momento, dê duplo clique no conversor para executá-lo. Se por algum motivo não foi criado esse ícone em sua área de trabalho, há 2 formas de executá-lo:

- acesse-o diretamente na pasta STI2000 pelo windows explorer - **STI1to2.exe**.
- execute o aplicativo **Utils.exe** também pela pasta do STI2000 no windows explorer, e selecione a pasta *Utils* - **STI1to2.exe**.



8- Informe o diretório de origem dos dados (versão antiga - 1.X)

9- Informe o diretório destino dos dados (versão nova - 2.X)

10- Clique no botão "Converter".

Obs.: Se o tarifador estiver gerenciando mais do que uma central PABX, o sistema criará pastas individualizadas para cada uma delas, por exemplo: STI001, STI002, STI003... O conversor converterá apenas as tabelas da pasta STI001, portanto, se houver outras pastas (STI002, STI003...), as mesmas deverão ser selecionadas e convertidas uma a uma.

O STI Windows 2000 está pronto para ser utilizado.