



# **UPGRADE**

**STI Windows 2000**

**para**

**STI Windows Atenas**

Jun/2006

# 1 Introdução

*Este documento destina-se a informar os procedimentos necessários para realização de Upgrade dos tarifadores Informatec. Pressupomos que o responsável pela realização do Upgrade possua bons conhecimentos dos sistemas operacionais Microsoft. Se não se sentir confortável com as instruções e termos utilizados nesse manual, recomendamos solicitar auxílio para essa instalação, ou contratá-la para execução de um especialista da Informatec (vendas@informatec-sp.com.br).*

O upgrade mantém as mesmas características originais do produto, e deve acrescentar novas funcionalidades, porém a principal vantagem é a conversão do banco de dados para um banco mais robusto, isto é, numa versão mais atualizada.

O upgrade do tarifador STI Windows 2000 (versão descontinuada) para STI Windows Atenas é executado através de CD específico enviado pelo Depto. Comercial da Informatec. Será necessário obter uma contra-senha para efetivamente realizar o upgrade, e a mesma deve ser obtida diretamente com a Informatec, via telefone (11) 3868.6700 opção 4.

## 1.1 STI Windows 2000 para STI Atenas

Faça um backup (cópia de segurança de todo o sistema) da pasta onde está instalado o tarifador, normalmente C:\STI2000.

1. Pelo windows explorer acesse ?:\STI2000\Utils e execute o aplicativo **MudaChave.exe**. Se preferir, acesse o site da Informatel [www.informatel-sp.com.br](http://www.informatel-sp.com.br), opção *Biblioteca -> Ferramentas diversas*:

**FERRAMENTAS diversas**

- Drivers Dialogic versão 5.0 (todos os arquivos do CD de instalação da Dialogic) - aprox.300 MBytes
- Drivers para chave de hardware PROTEQ (para Windows 95 até XP)
- ELIDUP.exe - para atenas (elimina ligações duplicadas dos bancos de dados)
- Ferramentas para instalação de Coletor STI Ethernet Informatel (usadas geralmente para se configurar os coletores que estão no sites remotos)
- Importa2000.exe - importa os dados da versão 2000 para Atenas
- Lê Dígitos Pulso e Tom Informatel
- Manut (manutenção em bancos de dados dos tarifadores STI WINDOWS 2000)
- **MudaChave (Aplicação utilizada para modificar as configurações gravadas na chave de hardware dos tarifadores Informatel)**
- MSVBVM60 (DLL necessária para UDSIP.EXE)
- Pinagens para confecção de cabos
- STI1paraAtenas.exe - importa os dados da versão 1.8 direto para Atenas
- TesteEther (software para testar Coletor STI Ethernet)
- UDSIP.EXE (configurador de IP do Coletor STI Ethernet)
- VISREL para STI Windows 1.8 ou inferior (visualizador de relatórios salvos pelos tarifadores STI Windows 1.8 ou inferior. Inclui registro no Windows)
- VISREL para STI Windows 2000 ou superior (visualizador de relatórios salvos pelos tarifadores STI Windows 2000 ou superior. Inclui registro no Windows)

**Altera opções da chave de hardware**

Número de série : 0001000

Versão : 2.5q

Produto : STI Windows Online Master

Modelo : Básico

Limite de ramais (0 = sem limite) : 0

Limite de centrais (0 = sem limite) : 0

TIV

Pré-Pago

Check-in/Out [STIWEB]

Versão Demo [STIWEB]

Demo expirado [STIWEB]

Coletor SMTP

Música em espera

Módulo 8

Identificação de chamadas

Vencimento Demo [dd/mm/yyyy] : 00/00/0000

Digite a senha fornecida pela Informattec :

Grava na chave      Sair

2. Neste momento é importante que esteja de posse da contra-senha fornecida pela Informattec (11 3868.6700 opção 4). Este procedimento é necessário para alterarmos o produto (de STI 2000 p/STI Atenas) gravado na chave de hardware localizada na porta paralela do micro. Altere os dados do produto. A versão deve ser a mesma do CD do STI Atenas.

**Importante:** O fornecimento de contra-senha para upgrade da versão STI Windows 2000 para STI Atenas somente é possível através do telefone **(11) 3868-6700 opção 4**, portanto, não sendo fornecido no site da Informattec.

**Alterar opções da chave de hardware**

Número de série : 0001000

Versão : 1.3.0

Produto : STI Atenas Online

Modelo : Básico

Limite de ramais (0 = sem limite) : 0

Limite de centrais (0 = sem limite) : 0

TIV

Pré-Pago

Check-in/Out [STIWEB]

Versão Demo [STIWEB]

Demo expirado [STIWEB]

Coletor SMTP

Música em espera

Módulo 8

Identificação de chamadas

Vencimento Demo [dd/mm/yyyy] : 00/00/0000

Digite a senha fornecida pela Informathec : YYYYYY

Grava na chave      Sair

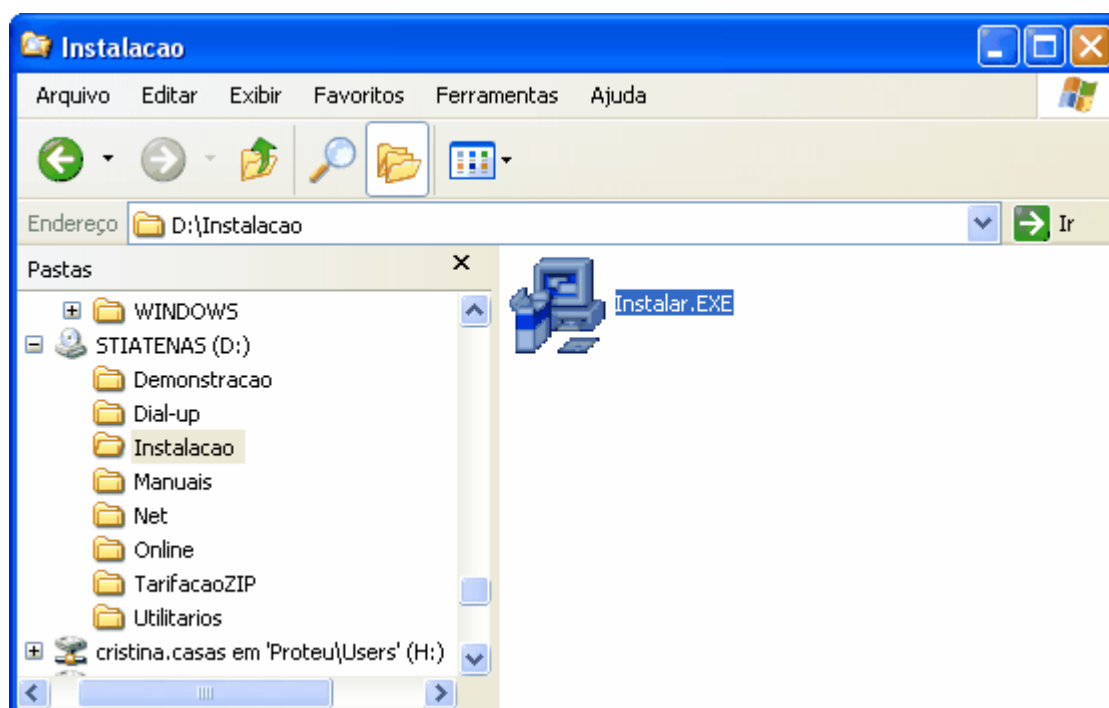
- Após efetuar as alterações, clique no botão **Grava na chave**. A seguinte mensagem deverá surgir:



- Insira o CD do STI Atenas enviado pela Informathec no drive correspondente.
- Para os micro computadores que possuem o recurso AutoRun do Windows, a tela abaixo será visualizada. Selecione a opção STI Atenas de acordo com o módulo de coleta utilizado: Online, Dial-up ou Net (coletor IP, FTP, TFTP ou BXS) e siga as instruções que serão apresentadas na tela.



Ou se preferir, acesse o drive do CD pelo windows explorer. Selecione a pasta *Instalação* e em seguida execute o aplicativo **Instalar.exe**. Como mostrado na sequência de telas abaixo:

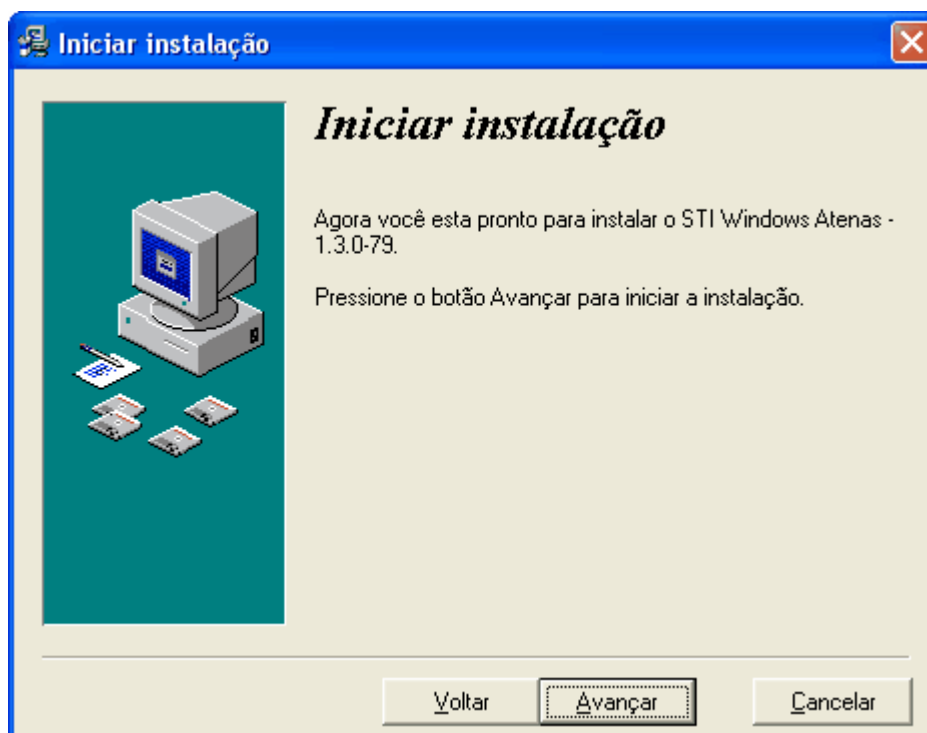




Clique no botão *Avançar*.



Confirme o drive onde será feita a instalação. Clique no botão *Avançar*.

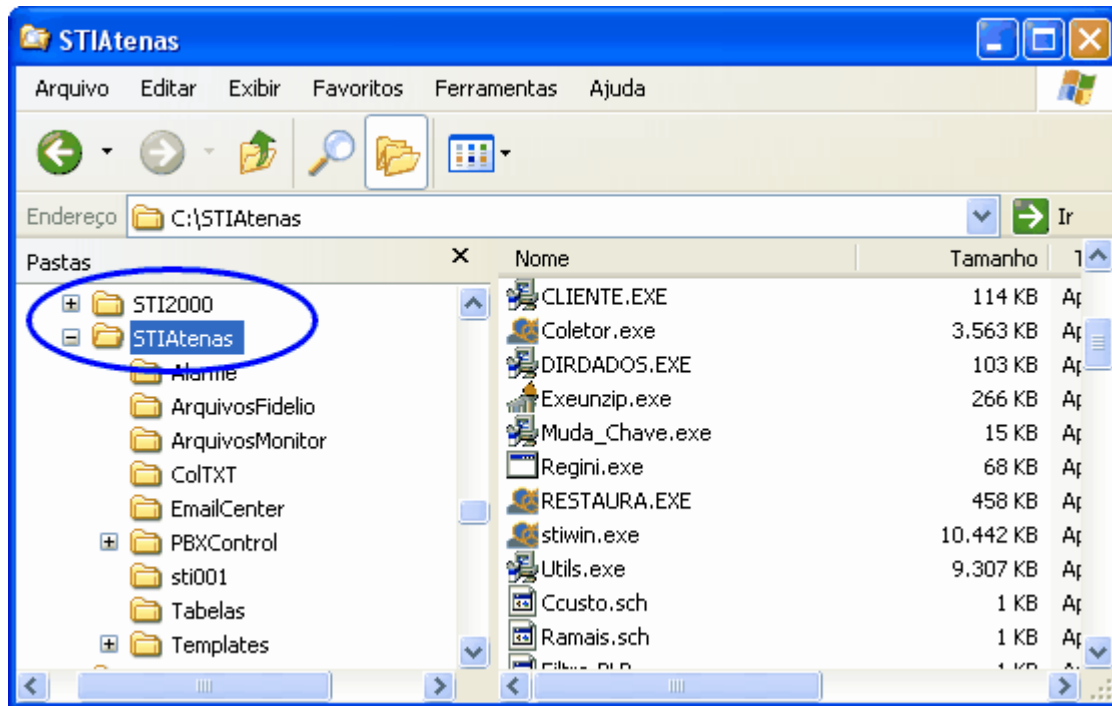


Clique no botão *Avançar* novamente.

6. A instalação estará concluída assim que for visualizada a tela abaixo. Então pressione o botão *Concluir*.

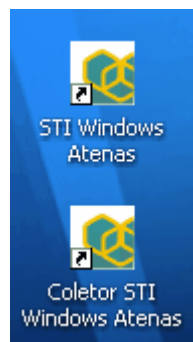


7. Confirme a criação do diretório STIAtenas, pelo windows explorer.



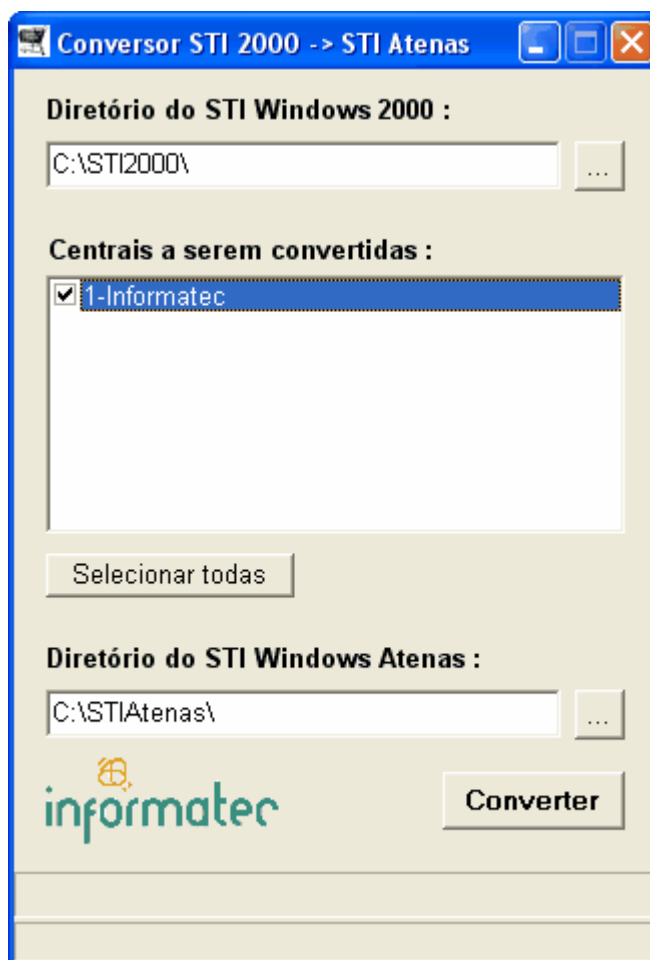
8. Antes de passarmos para o próximo passo, certifique-se de que ambas instalações estão funcionando adequadamente:
  - a) Gere um relatório no STI Windows 2000. Se estiver Ok, passe para o item b;
  - b) Inclua a(s) central(is) no STI Atenas: acesse o módulo gerenciador, selecione o menu *Central* -> *Nova* (utilize os mesmos dados da instalação do STI Windows 2000).

Observe no desktop que foi incluído alguns ícones de acesso, são eles:

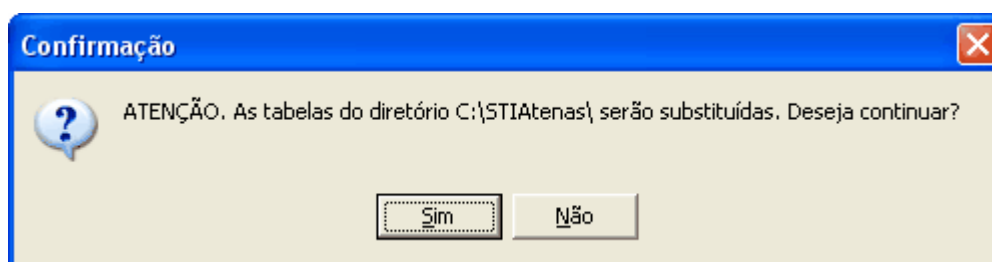


Módulo Gerenciador e Módulo de Coleta

9. Feche os módulos que porventura estiverem abertos (gerenciador e coleta) do STI 2000 e STI Atenas.
10. Execute o aplicativo **Utils.exe** na pasta do STIAtenas, pelo windows explorer. O sistema criará uma pasta no subdiretório do tarifador com o mesmo nome: *Utils*.
11. Agora selecione na pasta *Utils* o aplicativo responsável pela conversão do banco de dados da antiga versão (STI2000) para a nova (STI Atenas)- **Importa2000.exe**.



12. Informe o diretório de origem dos dados (versão antiga - STI2000)
13. Informe o diretório destino dos dados (versão nova - STIAtenas)
14. Clique no botão **Converter**. A seguinte mensagem de confirmação surgirá:



Clique *Sim*.



O STI Windows Atenas está pronto para ser utilizado.